

Sehr geehrte Damen und Herren,

ist eine Buchführung formell ordnungsgemäß oder hat sie nur ganz geringfügige formelle Mängel, kann der Nachweis der materiellen Unrichtigkeit nicht allein auf Grund des Zeitreihenvergleichs geführt werden. Kann die materielle Unrichtigkeit vom Finanzamt nicht konkret nachgewiesen werden, muss zunächst auf andere Schätzungsmethoden zurückgegriffen werden.

Der Bundesfinanzhof ist zu seiner alten Rechtsprechung zurückgekehrt, nach der Prozesskosten, namentlich Zivilprozesskosten, grundsätzlich nicht zwangsläufig erwachsen. Danach sind die Kosten eines Zivilprozesses in der Regel keine außergewöhnlichen Belastungen.

Haben Sie Fragen zu den Artikeln dieser Blitzlicht-Ausgabe oder zu anderen Themen? Bitte sprechen Sie uns an. Wir beraten Sie gern.

Umsatzsteuer

Reichweite des Vorsteuerabzugs bei weniger als 10 %-iger Nutzung eines Gegenstands für die wirtschaftliche Tätigkeit des Unternehmers

Der Bundesfinanzhof hat dem Gerichtshof der Europäischen Union (EuGH) die Frage vorgelegt, wie weit der Vorsteuerabzug im nationalen Recht für Gegenstände geht, die der Unternehmer zu weniger als 10 % für sein Unternehmen nutzt. Das Unionsrecht ermächtigt Deutschland, den Vorsteuerabzug für solche Gegenstände zu versagen, „die zu mehr als 90 % für private Zwecke des Steuerpflichtigen [Unternehmers] oder seines Personals oder allgemein für unternehmensfremde Zwecke genutzt werden“.

Termine Steuern / Sozialversicherung

Oktober / November 2015

Steuerart	Fälligkeit	
Lohnsteuer, Kirchensteuer, Solidaritätszuschlag	12.10.2015 ¹	10.11.2015 ²
Umsatzsteuer	12.10.2015 ³	10.11.2015 ⁴
Ende der Schonfrist obiger Steuerarten bei Zahlung durch:	Überweisung ⁵	15.10.2015
	Scheck ⁶	09.10.2015
Gewerbsteuer	Entfällt	16.11.2015
Grundsteuer	Entfällt	16.11.2015
Ende der Schonfrist obiger Steuerarten bei Zahlung durch:	Überweisung	Entfällt
	Scheck ⁶	Entfällt
Sozialversicherung ⁷	28.10.2015	26.11.2015
Kapitalertragsteuer, Solidaritätszuschlag	Seit dem 01.01.2005 ist die Kapitalertragsteuer sowie der darauf entfallende Solidaritätszuschlag zeitgleich mit einer erfolgten Gewinnausschüttung an den Anteilseigner an das zuständige Finanzamt abzuführen.	

¹ Für den abgelaufenen Monat, bei Vierteljahreszahlern für das abgelaufene Kalendervierteljahr.

² Für den abgelaufenen Monat.

³ Für den abgelaufenen Monat, bei Dauerfristverlängerung für den vorletzten Monat, bei Vierteljahreszahlern (ohne Dauerfristverlängerung) für das vorangegangene Kalendervierteljahr.

⁴ Für den abgelaufenen Monat, bei Dauerfristverlängerung für den vorletzten Monat, bei Vierteljahreszahlern mit Dauerfristverlängerung für das vorangegangene Kalendervierteljahr.

⁵ Umsatzsteuervoranmeldungen und Lohnsteueranmeldungen müssen grundsätzlich bis zum 10. des dem Anmeldezeitraum folgenden Monats (auf elektronischem Weg) abgegeben werden. Fällt der 10. auf einen Samstag, Sonntag oder Feiertag, ist der nächste Werktag der Stich-tag. Bei einer Säumnis der Zahlung bis zu drei Tagen werden keine Säumniszuschläge erhoben. Eine Überweisung muss so frühzeitig erfolgen, dass die Wertstellung auf dem Konto des Finanzamts am Tag der Fälligkeit erfolgt.

⁶ Bei Zahlung durch Scheck ist zu beachten, dass die Zahlung erst drei Tage nach Eingang des Schecks beim Finanzamt als erfolgt gilt. Es sollte stattdessen eine Einzugsermächtigung erteilt werden.

⁷ Die Fälligkeitsregelungen der Sozialversicherungsbeiträge sind einheitlich auf den drittletzten Bankarbeitstag des laufenden Monats vorgezogen worden. Um Säumniszuschläge zu vermeiden, empfiehlt sich das Lastschriftverfahren. Bei allen Krankenkassen gilt ein einheitlicher Abgabetermin für die Beitragsnachweise. Diese müssen dann bis spätestens zwei Arbeitstage vor Fälligkeit (d. h. am 26.10./24.11.2015) an die jeweilige Einzugsstelle übermittelt werden. Regionale Besonderheiten bzgl. der Fälligkeiten sind ggf. zu beachten. Wird die Lohnbuchführung durch extern Beauftragte erledigt, sollten die Lohn- und Gehaltsdaten etwa 10 Tage vor dem Fälligkeitstermin an den Beauftragten übermittelt werden. Dies gilt insbesondere, wenn die Fälligkeit auf einen Montag oder auf einen Tag nach Feiertagen fällt.

Ein Unternehmer kann drei verschiedene Sphären haben: Er hat eine unternehmerische Sphäre (Sphäre 1). Daneben hat er regelmäßig eine unternehmensfremde (private) Sphäre (Sphäre 2). Er kann zusätzlich eine nicht-unternehmerische, aber nicht unternehmensfremde Sphäre haben (Sphäre 3). Zu dieser letzten Sphäre gehören z. B.: unentgeltliche Tätigkeiten eines Vereins, die aus ideellen Vereinszwecken verfolgt werden; hoheitliche Tätigkeiten einer juristischen Person des öffentlichen Rechts; das bloße Erwerben, Halten und Veräußern von gesellschaftsrechtlichen Beteiligungen. Allen diesen Tätigkeiten ist gemeinsam, dass sie nicht zur wirtschaftlichen Tätigkeit des Unternehmers gehören, aber auch nicht als private Tätigkeiten angesehen werden können.



Nutzt der Unternehmer einen Gegenstand zu 95 % in der unternehmensfremden Sphäre (Sphäre 2), ist unstreitig der Vorsteuerabzug auf den Einkauf in voller Höhe ausgeschlossen. Der Bundesfinanzhof hält es für unionsrechtlich fraglich, ob der Vorsteuerabzug auch in voller Höhe ausgeschlossen ist, wenn der Gegenstand zu 95 % in der nichtunternehmerischen, aber nicht unternehmensfremden Sphäre (Sphäre 3) und zu 5 % in der unternehmerischen Sphäre (Sphäre 1) genutzt wird oder ob dann nicht ein Vorsteuerabzug in Höhe von 5 % zu gewähren ist. Es spreche vieles dafür, die Ermächtigung an Deutschland so auszulegen, dass sie den vollen Vorsteuerabzug nur bei einer mehr als 90 %-igen unter-

nehmensfremden Nutzung (Sphäre 2) ausschließt. Da die Auslegung des Unionsrechts dem EuGH obliegt, hat er diesem die Frage vorgelegt.

Unternehmer/Beteiligungen

Entlastung insbesondere der mittelständischen Wirtschaft von Bürokratie

Mit dem Bürokratieentlastungsgesetz will die Bundesregierung die mittelständische Wirtschaft von Bürokratie entlasten, weil die daraus entstehenden Kosten insbesondere kleinere und mittlere Unternehmen in ihrer wirtschaftlichen Leistungsfähigkeit und Dynamik beeinträchtigen.

- Einzelkaufleute, die an den Abschlussstichtagen von zwei aufeinander folgenden Geschäftsjahren nicht mehr als jeweils 500.000 € Umsatzerlöse und jeweils 50.000 € Jahresüberschuss aufweisen, sind von der Bilanzierung und der Pflicht zur Aufstellung eines Jahresabschlusses befreit. Mit Wirkung ab 2016 werden diese Beträge um 20 % auf 600.000 € bzw. 60.000 € erhöht.

- Im Gleichlauf zum Handelsrecht werden – ebenfalls mit Wirkung ab 2016 – auch die Schwellenwerte der steuerlichen Buchführungs- und Aufzeichnungspflichten für gewerbliche Unternehmer sowie Land- und Forstwirte auf 600.000 € (Umsatz) und 60.000 € (Gewinn) erhöht. Wer die in 2015 gültigen Umsatz- und Gewinn Grenzen überschreitet, aber die neuen Schwellenwerte in 2016 unterschreitet, wird vom Finanzamt keine Mitteilung über den Beginn der Buchführungspflicht erhalten.

- Durch das Faktorverfahren soll bei Ehegatten oder Lebenspartnern in der Steuerklassenkombination IV/IV der individuell zutreffende Lohnsteuerabzug erzielt werden. Der Faktor hat zurzeit eine Gültigkeit von bis zu einem Kalenderjahr. Zukünftig soll der Faktor bis zu zwei Kalenderjahre gültig sein. Auf Grund der noch erforderlichen technischen Umsetzung wird das Bundesministerium der Finanzen den erst-

maligen Anwendungszeitpunkt dieser Regelung per Verwaltungsschreiben festlegen.

- Wird ein Arbeitnehmer nur kurzfristig beschäftigt, kann der Arbeitgeber die Lohnsteuer mit einem Pauschsteuersatz von 25 % des Arbeitslohns erheben. Das Verfahren zum Abruf der elektronischen Lohnsteuerabzugsmerkmale muss er dann nicht berücksichtigen. Eine kurzfristige Beschäftigung liegt nur vor, wenn der Arbeitnehmer beim Arbeitgeber gelegentlich, nicht regelmäßig wiederkehrend beschäftigt wird, die Dauer der Beschäftigung 18 zusammenhängende Arbeitstage nicht übersteigt und der Arbeitslohn während der Beschäftigungsdauer 62 € durchschnittlich je Arbeitstag nicht übersteigt. Schon mit Wirkung ab dem Veranlagungszeitraum 2015 wird der Betrag von 62 € auf 68 € erhöht. Hintergrund ist der gesetzliche Mindeststundenlohn von 8,50 €.

- Kirchensteuerabzugsverpflichtete, z. B. Kapitalgesellschaften, müssen zur Vornahme des Kirchensteuerabzugs auf Kapitalerträge jährlich die so genannten KiStAM (Kirchensteuerabzugsmerkmale) beim Bundeszentralamt für Steuern elektronisch abfragen. Zuvor müssen sie die Schuldner der Kapitalertragsteuer – bei Kapitalgesellschaften die Anteilseigner – über den Abruf informieren, damit diese gegebenenfalls einen Sperrvermerk setzen können. Diese jährliche Informationspflicht wird nun umgewandelt in eine einmalige Information während der Dauer der rechtlichen Verbindung. Die Information hat vor der Abfrage der KiStAM und schriftlich oder in geeigneter Form zu erfolgen.

- Existenzgründer werden von Auskünften zu statistischen Zwecken u. a. im Bereich Dienstleistungen, produzierendes Gewerbe, Handel und Beherbergung befreit. Im Kalenderjahr der Betriebseröffnung und in den beiden folgenden Kalenderjahren besteht dann keine Auskunftspflicht, wenn das Unternehmen im letzten abgeschlossenen Geschäftsjahr einen Umsatz von weniger als 800.000 € erwirtschaftet hat. Bei Gesellschaften müssen alle Gesellschafter Existenzgründer sein, um sich

auf die Befreiung von der Auskunftspflicht berufen zu können. Dabei gilt als Existenzgründer, wer eine gewerbliche oder freiberufliche Tätigkeit in Form einer Neugründung, einer Übernahme oder einer tätigen Beteiligung aus abhängiger Beschäftigung oder aus der Nichtbeschäftigung heraus aufnimmt.

Schätzung der Besteuerungsgrundlagen auf Grund Zeitreihenvergleichs nur eingeschränkt zulässig

Bei Betriebsprüfungen im Gastronomiegewerbe wenden die Prüfer häufig den sog. Zeitreihenvergleich an, um die erklärten Umsätze zu überprüfen. Hierbei werden die Summe der Umsätze und der Wareneinsätze einer Woche gegenübergestellt und der sich daraus ergebende Rohgewinnaufschlagsatz ermittelt. Der höchste Aufschlagsatz eines beliebigen 10-Wochen-Zeitraums innerhalb eines Jahres wird dann auf den Wareneinsatz des ganzen Jahres angewendet und mit den erklärten Umsätzen verglichen. Weil die so errechneten Umsätze meistens höher als die erklärten sind, schätzt der Betriebsprüfer die höheren Besteuerungsgrundlagen mit den entsprechenden Steuerfolgen.

Der Bundesfinanzhof hat sich sehr ausführlich mit der Problematik des Zeitreihenvergleichs eines Gastronomiebetriebs auseinandergesetzt und für die Praxis folgende Hinweise zur Anwendbarkeit gegeben:

■ Ist eine Buchführung formell ordnungsgemäß oder hat sie nur ganz geringfügige formelle Mängel, kann der Nachweis der materiellen Unrichtigkeit nicht allein auf Grund des Zeitreihenvergleichs geführt werden. Materielle Unrichtigkeit bedeutet hierbei Unvollständigkeit der erklärten Umsätze. Ist eine Buchführung formell nicht ordnungsgemäß, kann aber die materielle Unrichtigkeit vom Finanzamt nicht konkret nachgewiesen werden, muss zunächst auf andere Schätzungs-

methoden zurückgegriffen werden, wie beispielsweise die Vermögenszuwachs- oder Geldverkehrsrechnung.

■ Sind diese Schätzungsmethoden aber nicht sinnvoll einsetzbar, kann der Zeitreihenvergleich einen Anhaltspunkt für die Hinzuschätzungen bilden. Dieser muss allerdings technisch korrekt durchgeführt worden sein. So muss das Verhältnis zwischen Wareneinsatz und Umsatz im jeweiligen Wochenrhythmus weitgehend konstant sein und die Betriebsstruktur darf sich nicht verändert haben.

Wichtig war dem Gericht noch der Hinweis, dass Speisekarten und beim Einsatz von elektronischen Registrierkassen die Betriebsanleitung und die Programmierprotokolle aufbewahrungspflichtig sind. Fehlen diese, ist das Finanzamt schon deswegen zu Schätzungen berechtigt.

Hinweis:

Bei Gastronomiebetrieben mit großer Lagerhaltung, z. B. in Kühlhäusern oder mit schwankenden Ein- oder Verkaufspreisen ist der Zeitreihenvergleich methodisch ungeeignet.

Vereinnahmung von Kundenzahlungen auf dem privaten Bankkonto des beherrschenden Gesellschafter-Geschäftsführers einer GmbH

Gewährt eine Kapitalgesellschaft ihrem Gesellschafter außerhalb der gesellschaftsrechtlichen Gewinnverteilung einen Vermögensvorteil im Sinne einer bei ihr eintretenden Vermögensminderung und hat die Zuwendung ihren Anlass im Gesellschaftsverhältnis (zumindest ihre Mitveranlassung), liegt eine verdeckte Gewinnausschüttung (vGA) vor.

Der Bundesfinanzhof (BFH) musste sich mit folgendem Fall auseinandersetzen: Eine Kundin hatte die ihr von einer GmbH in Rechnung gestellten Beträge nicht auf das in den Rechnungen angegebene Bankkonto der GmbH,

sondern auf das gemeinsame Konto des Gesellschafter-Geschäftsführers der GmbH und seiner Frau überwiesen. Den Betrag buchte man anschließend nicht als Einnahmen, sondern als Bareinzahlung in die Kasse der GmbH.

Der BFH bestätigte die Auffassung der Finanzverwaltung und auch des Finanzgerichts, dass es sich bei den Zahlungen um vGA handelte, die beim Gesellschafter-Geschäftsführer Einkünfte aus Kapitalvermögen waren. Dabei war unerheblich, ob die Kapitalgesellschaft, handelnd durch ihren Gesellschafter-Geschäftsführer, erkannt hat, dass sie durch ihre Handhabung vGA bewirkt hat. Auch der Umstand, dass die Zahlungen der GmbH Rechnungen auf das Privatkonto der Eheleute durch Dritte erfolgten, ändert nichts daran.

Arbeitgeber/Arbeitnehmer

Änderung bei der Mindestlohndokumentation seit 01.08.2015 in Kraft

Mit der Mindestlohndokumentationspflichtenverordnung, die seit 01.08.2015 gilt, wird die Einkommensschwelle von 2.958 € dahin gehend ergänzt, dass die Aufzeichnungspflicht nach dem Mindestlohngesetz bereits dann entfällt, wenn das verstetigte regelmäßige Monatsentgelt mehr als 2.000 € brutto beträgt und dieses Monatsentgelt jeweils für die letzten tatsächlich abgerechneten 12 Monate nachweislich gezahlt wurde. Bei der Beschäftigung von engen Familienangehörigen (Ehegatten, eingetragene Lebenspartner, Kinder und Eltern des Arbeitgebers) sind die Aufzeichnungspflichten nicht mehr anzuwenden.

Arbeitgeberversicherung – Neue Umlagesätze ab 1. September 2015

Die Minijob-Zentrale hat mitgeteilt, dass sich die Umlagesätze zur Arbeitgeberversicherung seit dem 1. September 2015 verändert haben:

- Umlage 1: 1,00 %, bis 31.08.2015 0,70 %
- Umlage 2: 0,30 %, bis 31.08.2015 0,24 %.

Die Erstattungsleistungen betragen unverändert 80 % (U1) bzw. 100 % (U2).

Wenn der Minijob-Zentrale ein Dauerbeitragsnachweis vorliegt, wird dieser ab dem Beitragsmonat September 2015 automatisch angepasst. Es ist nichts weiter zu unternehmen, es sei denn, die Höhe der abzuführenden Abgaben ändert sich aus einem anderen Grund.

Falls die Abgaben monatlich überwiesen werden und deshalb ein Dauerauftrag bei der Bank eingerichtet ist, muss dieser erstmals zur Fälligkeit am 28. September 2015 abgeändert werden. Wenn Sie der Minijob-Zentrale ein SEPA-Basislastschriftmandat erteilt haben, bucht diese die fälligen Abgaben unter Berücksichtigung der neuen Umlagesätze rechtzeitig zum jeweiligen Fälligkeitstermin ab. Es muss hierzu nichts veranlasst werden.

Privathaushalte müssen keine Änderungen vornehmen. Die Minijob-Zentrale übernimmt (wie üblich) die Berechnung der Abgaben.

Sonstiges

Zivilprozesskosten als außergewöhnliche Belastungen

Entgegen seiner bisherigen Rechtsprechung hatte der Bundesfinanzhof (BFH) im Jahre 2011 die Kosten eines Zivilprozesses unabhängig von dessen Gegenstand als außergewöhnliche Belastung anerkannt. Solche Aufwendungen waren dann abziehbar, wenn sich bei einem Prozess hinreichend Aussicht auf Erfolg ergab und keine Mutwilligkeit vorlag.

Nunmehr ist der BFH zur alten Rechtsprechung zurückgekehrt, nach der Prozesskosten, namentlich Zivilprozesskosten, grundsätzlich nicht zwangsläufig erwachsen. Danach sind die Kosten eines Zivilprozesses im Allgemeinen keine außergewöhnlichen Belastungen. Etwas anderes kann ausnahmsweise gelten, wenn ein Rechtsstreit einen für den Steuerzahler existenziell wichtigen Bereich oder den Kernbereich menschlichen Lebens berührt. Die Kosten eines Zivilprozesses sind also grundsätzlich nur dann als

zwangsläufig anzusehen, wenn auch das die Prozessführung mit der Folge der Zahlungsverpflichtung verursachende Ereignis für den Steuerzahler zwangsläufig ist.

Entlastungen für Arbeitnehmer und Familien treten in Kraft

Nachdem der Bundesrat dem Gesetz zur Anhebung des Grundfreibetrags, des Kinderfreibetrags, des Kindergeldes und des Kinderzuschlags zugestimmt hat, können verschiedene Entlastungen in Kraft treten.

Im Wesentlichen enthält das Gesetz folgende Änderungen:

Grundfreibetrag

■ Anhebung ab 1. Januar 2015 von 8.354 € um 118 € auf 8.472 €

■ Anhebung ab 1. Januar 2016 um weitere 180 € auf 8.652 €

Die Anhebung des Grundfreibetrags für 2015 wird zusammengefasst bei der Lohnabrechnung für Dezember 2015 berücksichtigt.

Kinderfreibetrag (bei Ehegatten im Fall der Zusammenveranlagung aktuell 7.008 € einschl. Freibetrag für Betreuung und Erziehung oder Ausbildung)

■ Anhebung ab 1. Januar 2015 um 144 € auf 7.152 €

■ Anhebung ab 1. Januar 2016 um weitere 96 € auf 7.248 €

Kindergeld

■ Anhebung ab 1. Januar 2015 um 4 € monatlich je Kind (aktuell 184 € für das erste und zweite Kind, 190 € für das dritte Kind und 215 € für das vierte Kind und weitere Kinder)

■ Anhebung ab 1. Januar 2016 um weitere 2 € monatlich je Kind
Das höhere Kindergeld soll ab September 2015 ausgezahlt werden. Die Erhöhung für 2015 wird ab Oktober 2015 in einem Betrag nachgezahlt. Das höhere Kindergeld wird automatisch gezahlt. Ein besonderer Antrag ist nicht erforderlich.

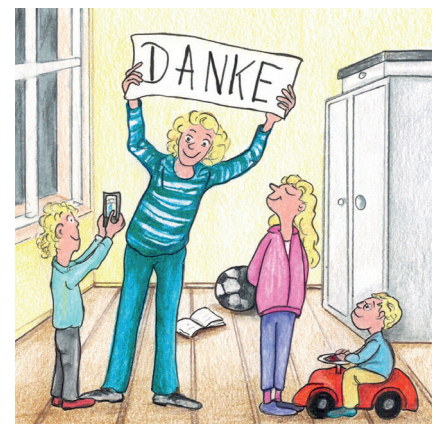
Kinderzuschlag für Geringverdiener (aktuell max. 140 € monatlich)

■ Anhebung ab 1. Juli 2016 um 20 € monatlich.

Entlastungsbetrag für Alleinerziehende

■ Anhebung ab 1. Januar 2015 von 1.308 € um 600 € auf 1.908 € sowie um 240 € für jedes weitere Kind.

Die Anhebung des Entlastungsbetrags wird für 2015 ebenfalls insgesamt bei der Lohnabrechnung für Dezember 2015 berücksichtigt. Der für das zweite und weitere Kinder zu berücksichtigende Erhöhungsbetrag von jeweils 240 € kann im Lohnsteuerermäßigungsverfahren 2015 geltend gemacht werden. Hierzu ist ein entsprechender Antrag beim Wohnsitzfinanzamt zu stellen.



Unterhaltshöchstbetrag

Der Unterhaltshöchstbetrag wird für 2015 auf 8.472 € (bisher: 8.354 €) erhöht. Im Jahr 2016 steigt er auf 8.652 €. Die Erhöhung entspricht der Anhebung des Grundfreibetrags und führt dazu, dass künftig höhere Unterhaltsleistungen steuerlich berücksichtigt werden können.

Nichtanrechnung der Kindergelderhöhung 2015 auf andere Leistungen

Die rückwirkende Kindergelderhöhung des Jahres 2015 wird nicht auf Sozialleistungen und den zivilrechtlichen Kindesunterhalt angerechnet.

Impressum

Herausgeber und Druck: DATEV eG, 90329 Nürnberg

Herausgeber und Redaktion: Deutsches Steuerberaterinstitut e.V., Littenstraße 10, 10179 Berlin

Diese fachlichen Informationen können den zugrundeliegenden Sachverhalt oftmals nur verkürzt wiedergeben und ersetzen daher nicht eine individuelle Beratung durch Ihren Steuerberater.

Dieser Informationsbrief ist urheberrechtlich geschützt. Jede vom Urheberrecht nicht ausdrücklich zugelassene Verwertung bedarf der schriftlichen Zustimmung der Herausgeber.